



**Oiseaux**  
des jardins



AGIR pour la  
**BIODIVERSITÉ**



# BILAN DU COMPTAGE NATIONAL DES OISEAUX DES JARDINS DES 29 & 30 JANVIER 2022

© F. Cahez



© F. Cahez



**MUSÉUM**  
NATIONAL D'HISTOIRE NATURELLE

**VIGIENATURE**  
Un réseau de citoyens qui fait avancer la science





© E. Dubosq

## 24 048 jardins !

Cette année encore un record de participation a été franchi. En 1an nous sommes passés de 17 260 à plus de 24 000 jardins !

Contrairement à ce que nous pouvions attendre, l'engouement créé par l'opération « *Confinés mais aux aguets* » de 2020 n'a pas disparu. Les citoyens sont toujours mobilisés autour de ce comptage hivernal. Bravo à eux !

Merci à tous ceux qui prennent part à cette opération chaque année et contribuent ainsi à son succès : associations locales LPO, qui ont relayé la communication autour de ce comptage et mobilisé leurs sympathisants, visiteurs des réseaux sociaux, qui ont permis de faire circuler l'information, médias de toutes natures (nationaux comme locaux, journaux, télé, radio, web,...) qui se sont mobilisés autour de cet évènement, vérificateurs des données... Merci à tous !




Et merci au GONm (Groupe Ornithologique Normand) avec qui nous partageons chaque année les données.

### EN QUELQUES CHIFFRES...

#### Bilan chiffré :

 24 048 jardins participants

 23 502 observateurs

 737 108 oiseaux observés

 217 630 données collectées

 31 oiseaux par jardin



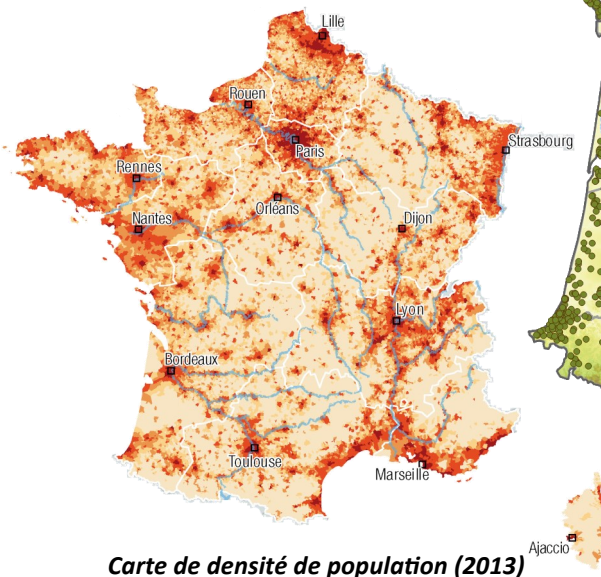


## EN QUELQUES CHIFFRES...

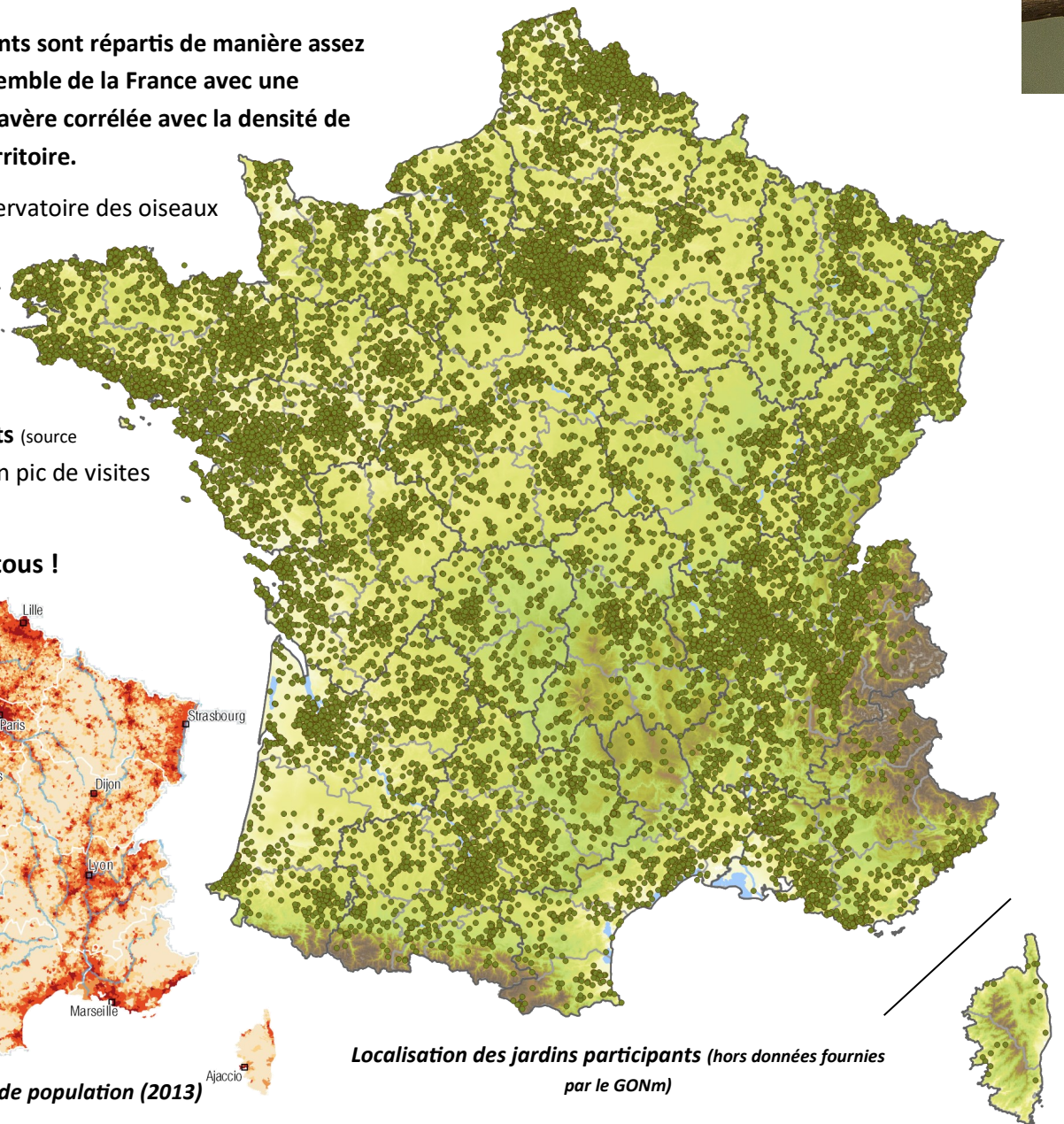
Les jardins participants sont répartis de manière assez homogène sur l'ensemble de la France avec une concentration qui s'avère corrélée avec la densité de population sur le territoire.

Le site web de l'Observatoire des oiseaux des jardins a enregistré **plus de 78 000 visites** durant le week-end de la part de **56 000 utilisateurs différents** (source Google Analytics), avec un pic de visites le dimanche matin.

**Un grand bravo à tous !**



*Carte de densité de population (2013)*



*Localisation des jardins participants (hors données fournies par le GONm)*





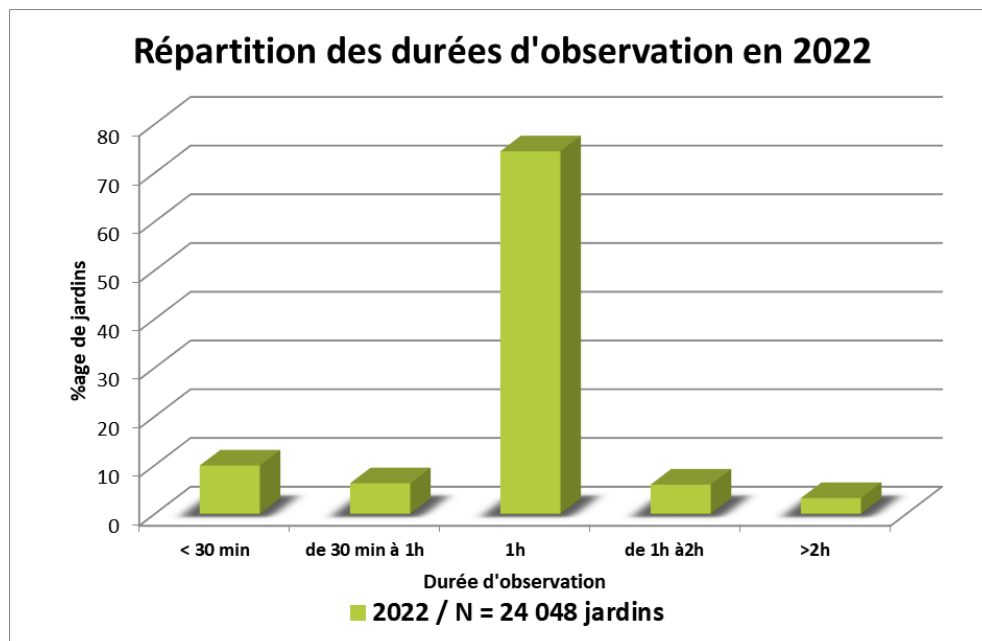
## RESPECT DU PROTOCOLE

Le protocole pour ce week-end de comptage était le suivant :

- compter durant 1h, soit samedi, soit dimanche, les oiseaux d'un jardin (public ou privé) ou d'un balcon
- pour chaque espèce, noter le nombre maximal d'oiseaux observés en même temps, puis transmettre ses observations sur le site [www.oiseauxdesjardins.fr](http://www.oiseauxdesjardins.fr).
- ne compter que les oiseaux posés et non ceux en vol au-dessus du jardin.

Afin de pouvoir analyser les données transmises, un pré-travail de nettoyage a été effectué. Les principaux problèmes constatés ayant entraîné la mise de côté de certaines données sont les suivants :

- **non-respect de la durée d'observation** : pour l'année 2022, le pourcentage de personne ayant bien observé durant 1h exactement a encore un peu diminué, passant à 74% contre 76% en 2021 et 80% en 2020. Malgré cela, pour l'analyse présentée ici, nous avons fait le choix de conserver l'ensemble des résultats, quelque soit la durée d'observation, comme les années précédentes.
- **certains jardins ont été suivis sur les 2 jours ou plusieurs fois par jour**. Nous avons alors conservé pour chaque jardin le relevé se rapprochant le plus d'1h d'observation. Pour 2 relevés de durée identique, celui comportant le plus d'espèces a été retenu.



- **non-respect de la méthode de comptage** : le nombre d'individus de chaque espèce est alors erroné. Le plus souvent, les oiseaux sont comptés à chaque fois qu'ils apparaissent, aboutissant à des effectifs aberrants pour chaque espèce. Pour ces données (peu nombreuses), le choix a été fait de ne pas les conserver. Les observateurs seront informés ultérieurement afin qu'ils rectifient leur façon de compter.

Au total, 15 421 données n'ont pas pu être prises en compte pour être intégrées aux analyses, soit **6,6% des données collectées**.



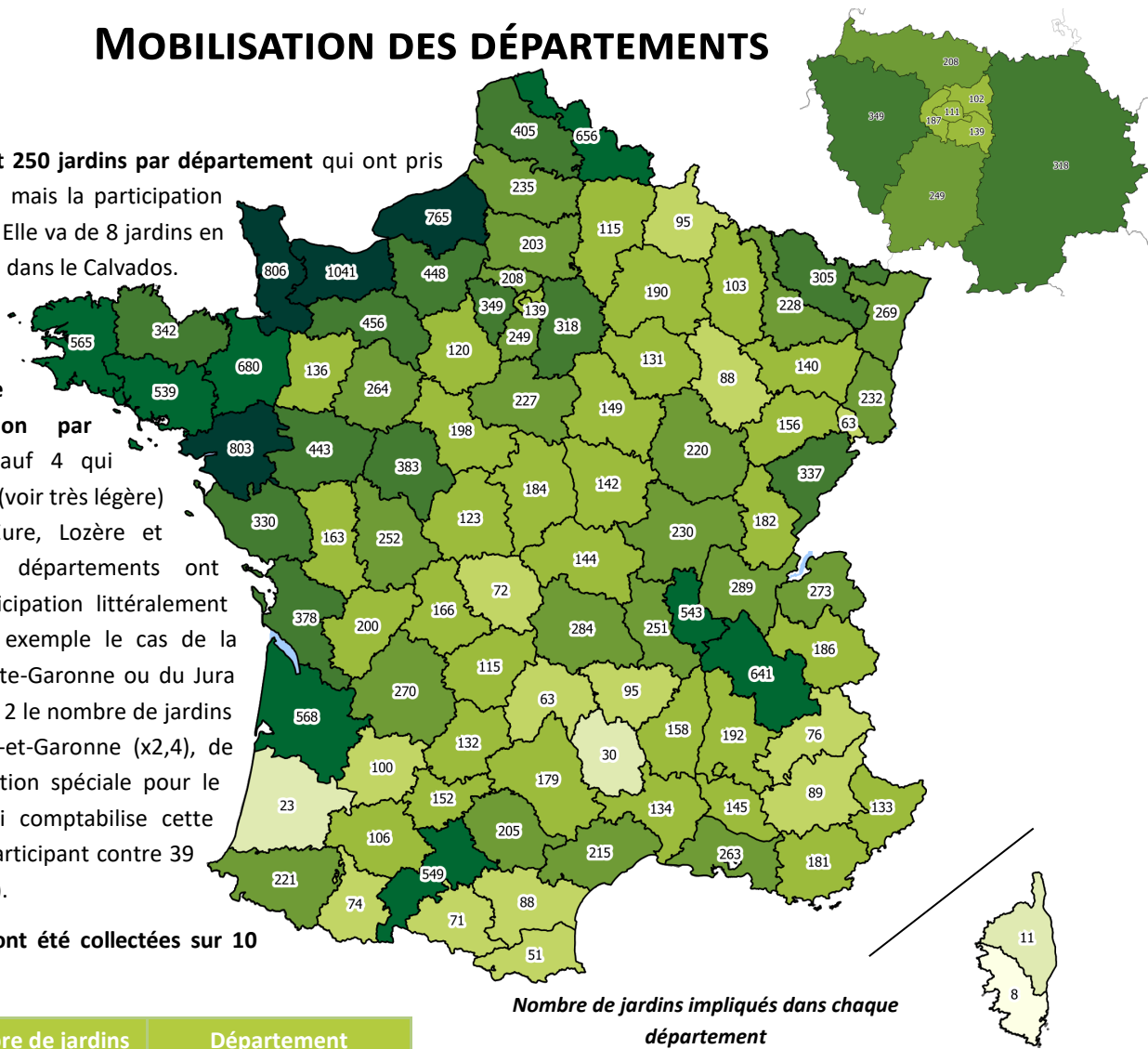


## MOBILISATION DES DÉPARTEMENTS

En moyenne ce sont 250 jardins par département qui ont pris part à ce comptage, mais la participation est très hétérogène. Elle va de 8 jardins en Corse du Sud à 1 041 dans le Calvados.

Chaque département présente une hausse de son implication par rapport à 2021, sauf 4 qui accusent une légère (voir très légère) baisse (Calvados, Eure, Lozère et Manche). Certains départements ont même vu leur participation littéralement exploser. C'est par exemple le cas de la Charente, de la Haute-Garonne ou du Jura qui ont multiplié par 2 le nombre de jardins participants, du Lot-et-Garonne (x2,4), de l'Ariège (x2,8). Mention spéciale pour le Tarn-et-Garonne qui comptabilise cette année 152 jardins participant contre 39 l'année passée (x3,9).

Enfin, les données ont été collectées sur 10 825 communes.



Nombre de jardins impliqués dans chaque département

Top 15	Nbre de jardins	Département
1	1041	Calvados
2	806	Manche
3	803	Loire-Atlantique
4	765	Seine-Maritime
5	680	Ille-et-Vilaine
6	656	Nord
7	641	Isère
8	568	Gironde
9	565	Finistère
10	549	Haute-Garonne
11	543	Pas-de-Calais
12	539	Morbihan
13	456	Orne
14	448	Eure
15	443	Maine-et-Loire

Région	Effectif jardins 2021
Normandie	3 516
Auvergne-Rhône-Alpes	3 119
Nouvelle-Aquitaine	2 628
Bretagne	2 126
Occitanie	1 986
Pays de la Loire	1 976
Grand-Est	1 781
Ile-de-France	1 663
Hauts-de-France	1 614
Bourgogne-Franche-Comté	1 479
Centre-Val de Loire	1 235
Provence-Alpes-Côte d'Azur	887
Corse	19





## BILAN PARTICIPATION DÉPARTEMENTALE

Code dpt	Département	Nombre de jardins 2022	Nombre de jardins 2021	Evolution participation 2021-2022	
1	Ain	289	185	↑	56,22%
2	Aisne	115	88	↑	30,68%
3	Allier	144	97	↑	48,45%
4	Alpes de Haute-Provence	89	72	↑	23,61%
5	Hautes-Alpes	76	64	↑	18,75%
6	Alpes-Maritimes	133	88	↑	51,14%
7	Ardèche	158	121	↑	30,58%
8	Ardennes	95	93	↑	2,15%
9	Ariège	71	25	↑	184,00%
10	Aube	131	80	↑	63,75%
11	Aude	88	57	↑	54,39%
12	Aveyron	179	161	↑	11,18%
13	Bouches du Rhône	263	154	↑	70,78%
14	Calvados	1041	1095	↓	-4,93%
15	Cantal	63	49	↑	28,57%
16	Charente	200	100	↑	100,00%
17	Charente Maritime	378	232	↑	62,93%
18	Cher	184	120	↑	53,33%
19	Corrèze	115	58	↑	98,28%
21	Côte d'Or	220	114	↑	92,98%
22	Côtes d'Armor	342	280	↑	22,14%
23	Creuse	72	48	↑	50,00%
24	Dordogne	270	125	↑	116,00%
25	Doubs	337	192	↑	75,52%
26	Drôme	192	170	↑	12,94%
27	Eure	448	484	↓	-7,44%
28	Eure-et-Loir	120	93	↑	29,03%
29	Finistère	565	339	↑	66,67%
30	Gard	134	94	↑	42,55%
31	Haute-Garonne	549	273	↑	101,10%
32	Gers	106	69	↑	53,62%
33	Gironde	568	245	↑	131,84%
34	Hérault	215	142	↑	51,41%
35	Ille-et-Vilaine	680	462	↑	47,19%
36	Indre	123	118	↑	4,24%
37	Indre-et-Loire	383	255	↑	50,20%
38	Isère	641	367	↑	74,66%
39	Jura	182	91	↑	100,00%
40	Landes	123	55	↑	123,64%
41	Loir-et-Cher	198	143	↑	38,46%
42	Loire	251	229	↑	9,61%
43	Haute-Loire	95	87	↑	9,20%
44	Loire-Atlantique	803	492	↑	63,21%
45	Loiret	227	170	↑	33,53%
46	Lot	132	121	↑	9,09%
47	Lot-et-Garonne	100	41	↑	143,90%
48	Lozère	30	52	↓	-42,31%
49	Maine-et-Loire	443	317	↑	39,75%





## BILAN PARTICIPATION DÉPARTEMENTALE

Code dpt	Département	Nombre de jardins 2022	Nombre de jardins 2021	Evolution participation 2021-2022
50	Manche	806	875	↓ -7,89%
51	Marne	190	174	↑ 9,20%
52	Haute-Marne	88	85	↑ 3,53%
53	Mayenne	136	97	↑ 40,21%
54	Meurthe-et-Moselle	228	187	↑ 21,93%
55	Meuse	103	71	↑ 45,07%
56	Morbihan	539	324	↑ 66,36%
57	Moselle	305	228	↑ 33,77%
58	Nièvre	142	85	↑ 67,06%
59	Nord	656	516	↑ 27,13%
60	Oise	203	154	↑ 31,82%
61	Ome	456	371	↑ 22,91%
62	Pas-de-Calais	405	314	↑ 28,98%
63	Puy-de-Dôme	284	195	↑ 45,64%
64	Pyrénées-Atlantiques	221	108	↑ 104,63%
65	Hauts-Pyrénées	74	40	↑ 85,00%
66	Pyrénées-Orientales	51	43	↑ 18,60%
67	Bas-Rhin	269	158	↑ 70,25%
68	Haut-Rhin	232	139	↑ 66,91%
69	Rhône	543	325	↑ 67,08%
70	Haute-Saône	156	74	↑ 110,81%
71	Saône-et-Loire	230	108	↑ 112,96%
72	Sarthe	264	166	↑ 59,04%
73	Savoie	186	148	↑ 25,68%
74	Haute-Savoie	273	237	↑ 15,19%
75	Paris	111	86	↑ 29,07%
76	Seine-Maritime	765	716	↑ 6,84%
77	Seine-et-Marne	318	281	↑ 13,17%
78	Yvelines	349	296	↑ 17,91%
79	Deux-Sèvres	163	123	↑ 32,52%
80	Somme	235	119	↑ 97,48%
81	Tam	205	96	↑ 113,54%
82	Tarn-et-Garonne	152	39	↑ 289,74%
83	Var	181	144	↑ 25,69%
84	Vaucluse	145	140	↑ 3,57%
85	Vendée	330	203	↑ 62,56%
86	Vienne	252	149	↑ 69,13%
87	Haute-Vienne	166	76	↑ 118,42%
88	Vosges	140	91	↑ 53,85%
89	Yonne	149	80	↑ 86,25%
90	Territoire-de-Belfort	63	60	↑ 5,00%
91	Essonne	249	226	↑ 10,18%
92	Hauts-de-Seine	187	126	↑ 48,41%
93	Seine-St-Denis	102	87	↑ 17,24%
94	Val-de-Marne	139	110	↑ 26,36%
95	Val-d'Oise	208	173	↑ 20,23%
2A	Corse du Sud	8	5	↑ 60,00%
2B	Haute-Corse	11	5	↑ 120,00%





## LES ESPÈCES LES PLUS OBSERVÉES

**Classement** des espèces les plus **abondantes**, celles comptabilisant le plus d'individus au total



1 - Moineau domestique



2 - Mésange charbonnière



3 - Mésange bleue

**Moineau domestique**, Mésange charbonnière et Mésange bleue sont, comme toujours, les espèces observées le plus abondamment dans les jardins lors du comptage. Près de 158 000 moineaux domestiques ont ainsi été dénombrés, 88 000 mésanges charbonnières et 74 000 mésanges bleues.

**Classement** des espèces les plus **fréquentes**, celles étant présentes dans le plus grand nombre de jardins



1 - Mésange charbonnière



2 - Rougegorge familier

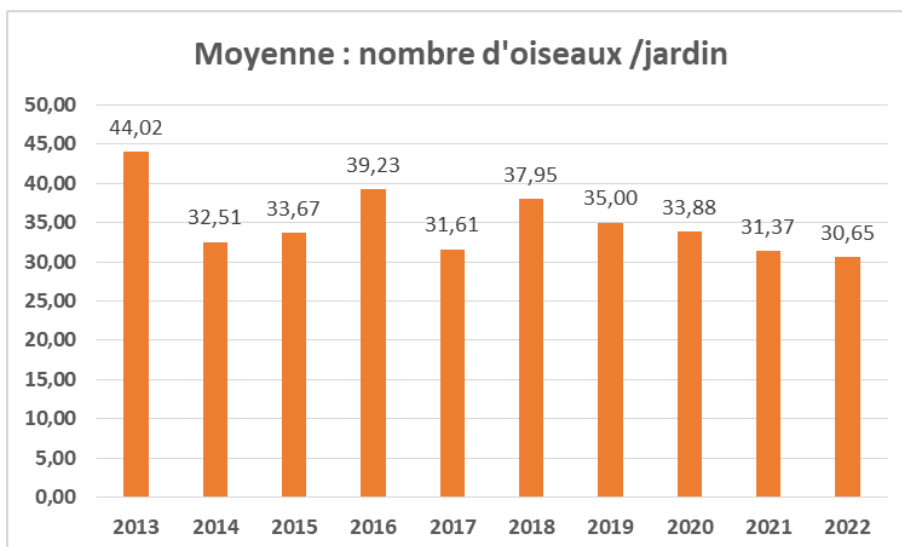


3 - Mésange bleue

Dessins : François Desbordes

L'espèce la plus fréquemment observée dans les jardins reste incontestablement la Mésange charbonnière (présente dans 84% des jardins). Le Rougegorge confirme pour la quatrième année consécutive sa place de seconde espèce la plus fréquente dans les jardins de l'observatoire. La Mésange bleue reprend sa place dans le classement, détrônant le Moineau domestique.

Le nombre moyen d'oiseaux observé par jardin continue de diminuer, avec seulement 30,6 oiseaux cette année.



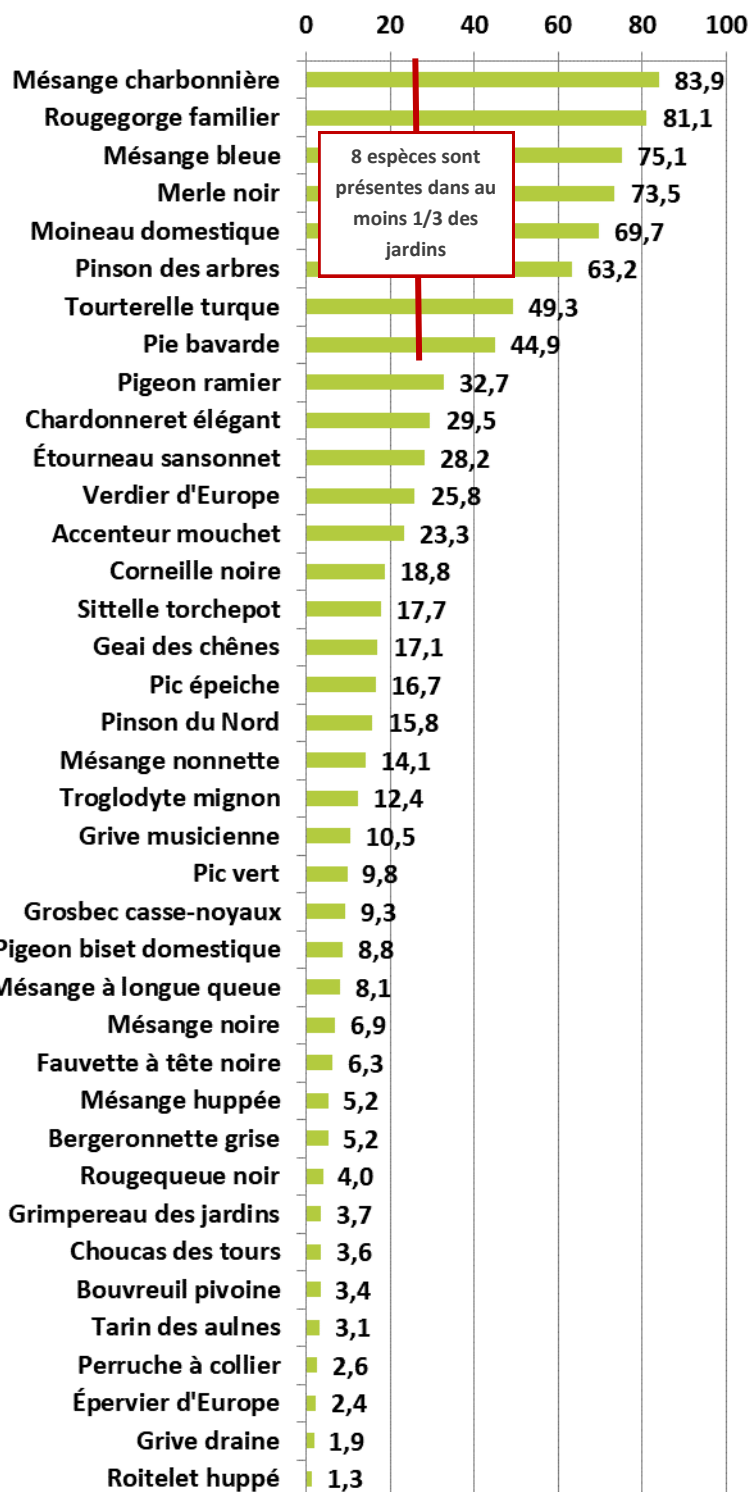




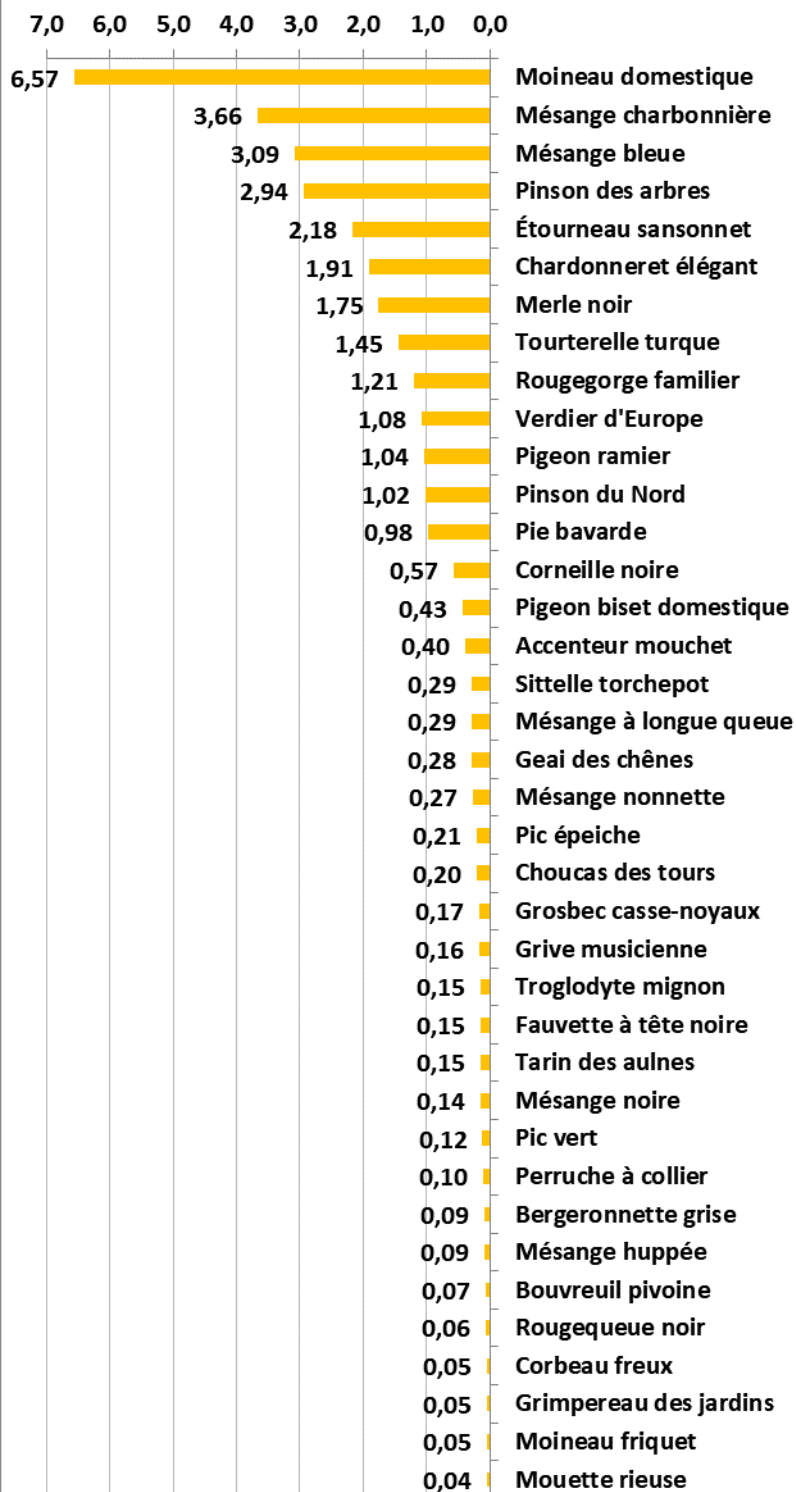
© N. Malbrunot

## FRÉQUENCE ET ABONDANCE DES ESPÈCES

### Fréquence de présence des espèces



### Nombre moyen d'individus par jardin







© F. Dubost

## DANS LES JARDINS CET HIVER

Lors du comptage de l'année passée nous constatons déjà une raréfaction du Verdier d'Europe dans les jardins participants. La tendance s'est stabilisée cette année, sans toutefois repartir à la hausse. Cette constatation va malheureusement dans le sens des résultats mis en avant par [le STOC](#) pour cette espèce, à savoir une diminution de 50% entre 2001 et 2019.

**26%** en 2022

**25%** en 2021

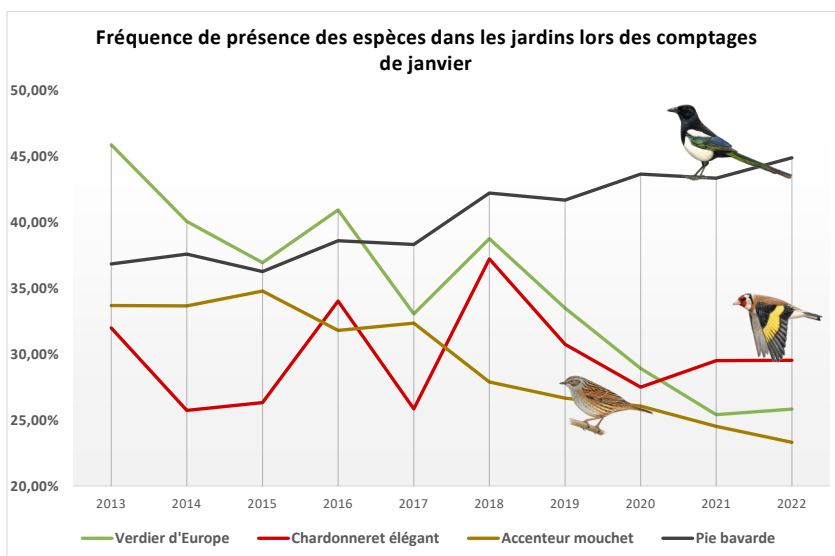
**29%** en 2020

**34%** en 2019



des jardins ont accueilli au moins une fois un **Verdier Europe**

Dessins : François Desbordes



## Merle noir

**73%** en 2022, **69%** en 2021 et

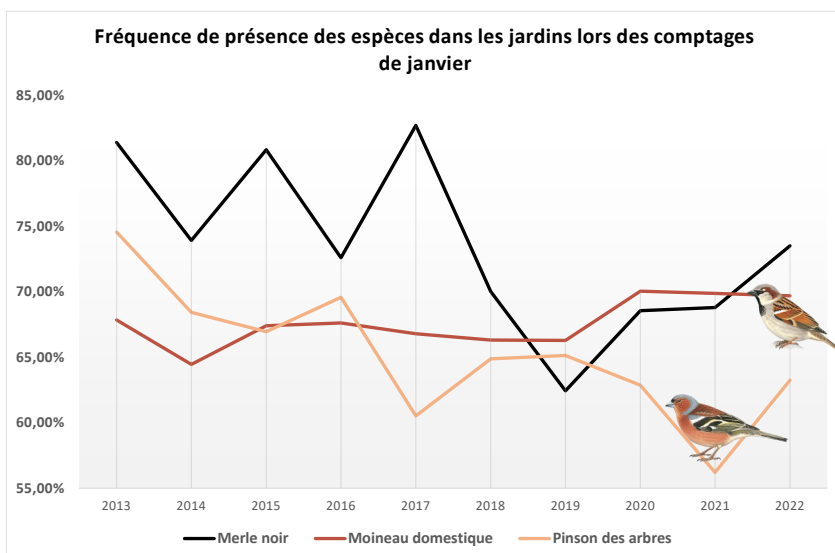
**2020**, contre **62 %** en 2019 et **70%** en

2018 des jardins ont accueilli au moins une fois un

**Merle noir**



Après la chute drastique de la fréquentation du Merle noir dans les jardins observée entre 2017 et 2019, nous constatons depuis 3 ans une sensible reconquête des jardins par l'espèce. Cela semble confirmer l'effet du virus Usutu qui a particulièrement impacté l'espèce en 2018. Les analyses des données des comptages qui seront réalisées durant l'automne 2022 nous permettront de confirmer (ou non) cette tendance. En attendant nous restons vigilants.

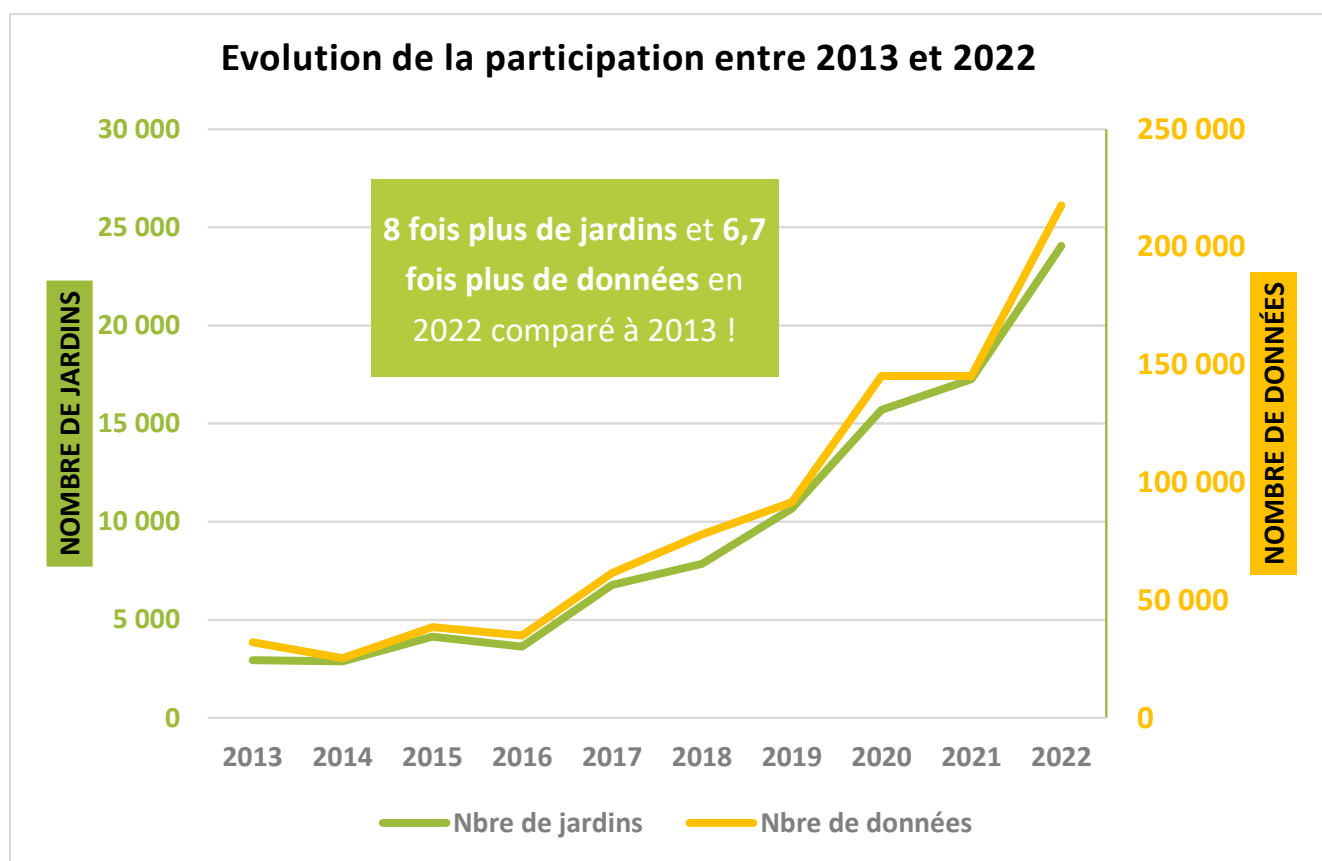




## EVOLUTION DE LA PARTICIPATION DEPUIS 2013

	2013	2014	2015	2016	2017	2018	2019	2020	2021	2022
Nbre de jardins	2 949	2 874	4 146	3 642	6 771	7 844	10 664	15 702	17 260	24 048
Nbre de données	32 215	25 343	38 565	35 083	61 505	77 973	91 654	145 160	145 165	217 630
Nbre d'oiseaux	129 604	93 478	139 536	142 838	214 029	299 965	373 252	531 984	541 442	737 108

Depuis 4 ans la participation à ce comptage est extrêmement dynamique. Rien qu'entre 2021 et 2022 nous observons une augmentation de près de 40% du nombre de jardins participants. Après 10 années d'existence cela est exceptionnel et atteste de l'intérêt grandissant des citoyens pour la biodiversité de proximité. Grâce à cet engouement nous sommes maintenant en capacité de réaliser des analyses concrètes avec les données collectées. Ce travail, qui se tiendra dans le courant de l'été 2022, permettra de mettre en lumière des tendances d'évolution des espèces d'oiseaux qui fréquentent les jardins depuis 10 ans. **Tous les résultats seront présentés dans un bilan complet qui sera publié début janvier 2023. L'ensemble des participants sera ainsi invité à une présentation des résultats par visioconférence dans le courant du mois de janvier 2023. N'oubliez pas de noter ce rendez-vous sur vos agendas !**

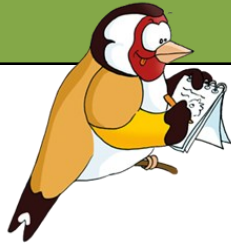




**PROCHAIN COMPTAGE LES 28 & 29 JANVIER 2023 !**

**PENSEZ À RÉSERVER 1H DE VOTRE WEEK-END !**

Rendez-vous sur [www.oiseauxdesjardins.fr](http://www.oiseauxdesjardins.fr)



Merci à tous les photographes qui nous ont  
prêté leurs photos pour illustrer ce document :  
F. Cahez, E. Dubosq, P. Soullier, J. Bisetti, N.  
Malbrunot, M. Niquet

LES PARTENAIRES :



LES FINANCEURS :

